

3.017500

Sada pro připojení nepřímotopného boileru TUV

Návod k montáži a použití s kotli Immergas

VICTRIX 24 kW X
VICTRIX X 12 kW
VICTRIX X 24 kW



 **IMMERGAS**

Sada pro připojení nepřímotopného boileru TUV - 3.017500

DŮLEŽITÁ UPOZORNĚNÍ

- Úvodem Vás žádáme o důkladné seznámení s návodem k instalaci a k dodržování pokynů v něm uvedených.
- Návod je nedílnou součástí výrobku a obsahuje důležité pokyny pro bezpečný a spolehlivý provoz zařízení. Návod musí být k dispozici jak obsluze tak pracovníkům servisních organizací po celou dobu provozování zařízení.
- Sadu je možno použít výhradně pro ty účely, pro které je určena.
- Po sejmutí obalu zkontrolujte kompletnost zařízení. V případě pochybností zařízení neinstalujte a obraťte se na dodavatele.
- Neznečišťujte životní prostředí částmi obalu, jako jsou sáčky z PVC, polystyren apod. Obal nutno zlikvidovat v souladu s předpisy o likvidaci odpadů.
- Práce na vyhrazených plynových zařízeních, mezi něž jsou plynové kotle zařazeny, může provádět pouze osoba s oprávněním.
- Zkontrolujte zda typ sady odpovídá požadovanému použití
- Instalace a údržba musí být provedena v souladu s platnými normami, podle pokynů výrobce, odborně vyškolenými pracovníky. Výrobce ani prodejce neručí za škody způsobené osobám, zvířatům nebo věcem zapříčiněné neodborným zásahem do zařízení nebo neodbornou instalací.
- Pro opravy se smí použít pouze originální díly.
- V případě vad zaviněných neodbornou instalací, nedodržením předpisů, norem a návodu k obsluze při montáži a provozu, výrobce neodpovídá za tyto vady a nevztahuje se na ně záruka.

POPIS ZAŘÍZENÍ

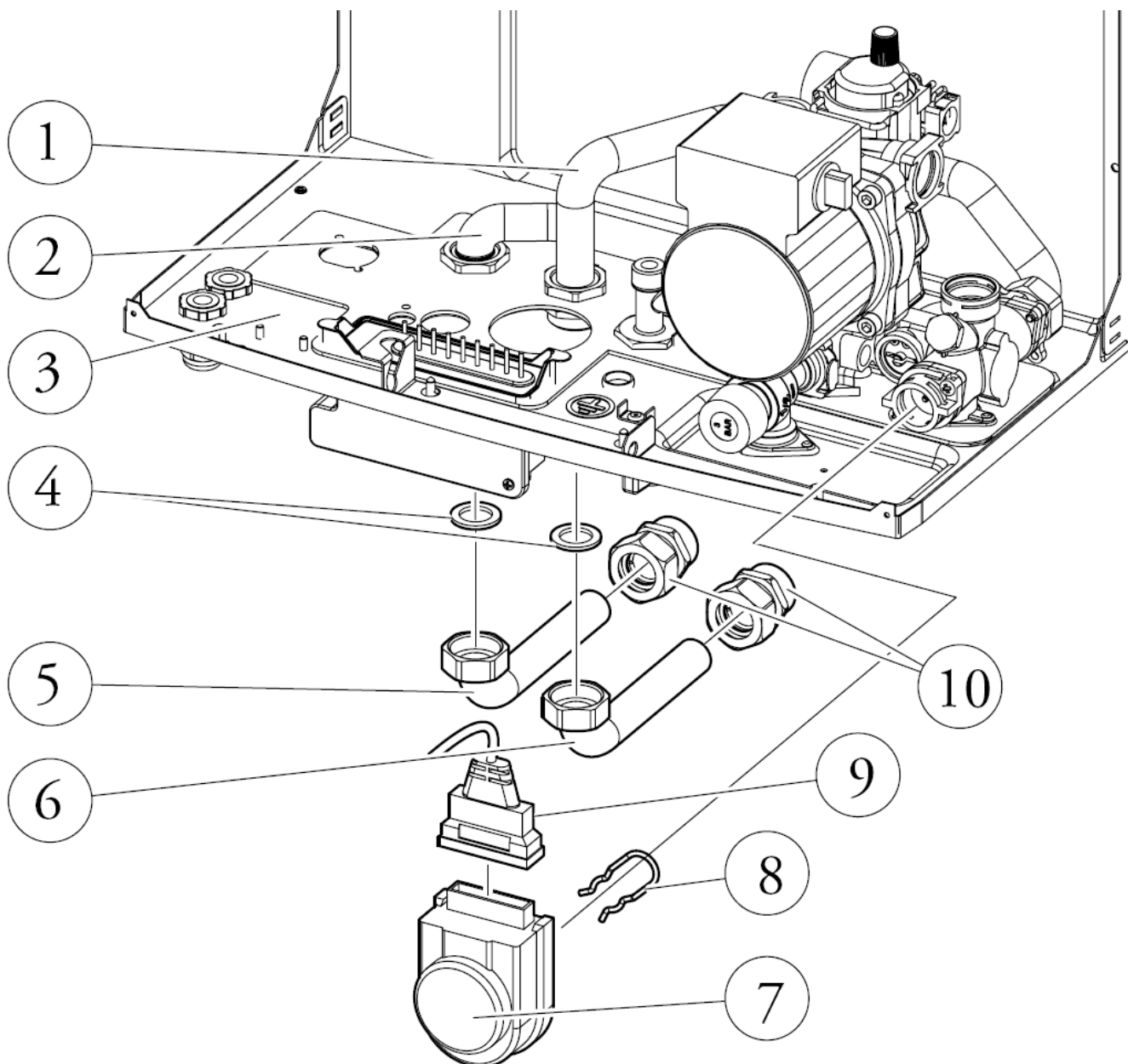
Tato sada umožňuje připojit k topnému kotli, sloužícímu pouze k vytápění, nepřímotopný boiler pro ohřev teplé užitkové vody. Je zajištěna funkce přednostního ohřevu teplé užitkové vody a volba teploty pomocí voliče teploty TUV, který je již součástí uvedených kotlů.

Instalace sady musí být svěřena kvalifikovanému technikovi (např. Technickému servisu Immergas).

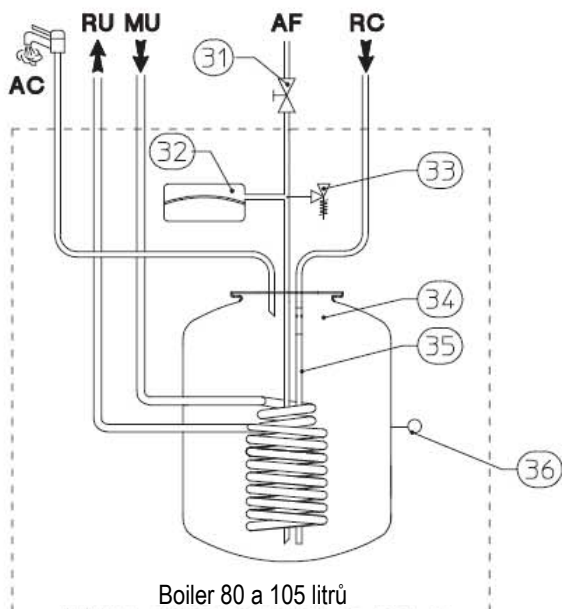
POPIS INSTALACE

Při instalaci sady postupovat následujícím způsobem:

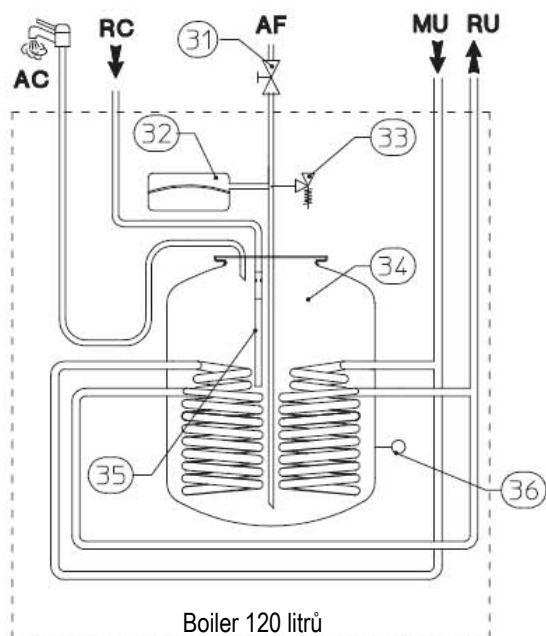
- Odpojit zařízení od přívodu elektrického proudu. Uzavřít přívod užitkové vody a uzávěry okruhu topení.
- Vyprázdnit hydraulický systém kotle pomocí příslušného vypouštěcího ventilu (viz návod k použití kotle).
- Demontovat opláštění kotle (viz návod k použití kotle).
- Namontujte spojky (10) na trubky zpátečky boileru (5) a na vstup do boileru (6), jak je uvedeno na výkresu.
- Odmontujte víčko umístěné v kotli na trubce zpátečky od boileru (2) a na jeho místo namontujte trubku (5) po vložení těsnění (4).
- Odmontujte víčko umístěné v kotli na trubce výstupu do boileru (1) a na jeho místo namontujte trubku (6) po vložení těsnění (4).
- Odstraňte uzavírací zátku třicestného ventilu stažením vidlice (8). Na jeho místo namontujte třicestný motor (7) a zajištěte pomocí předem demontované vidlice (8).
- Zapojte konektor (9) na třicestný motor (7).



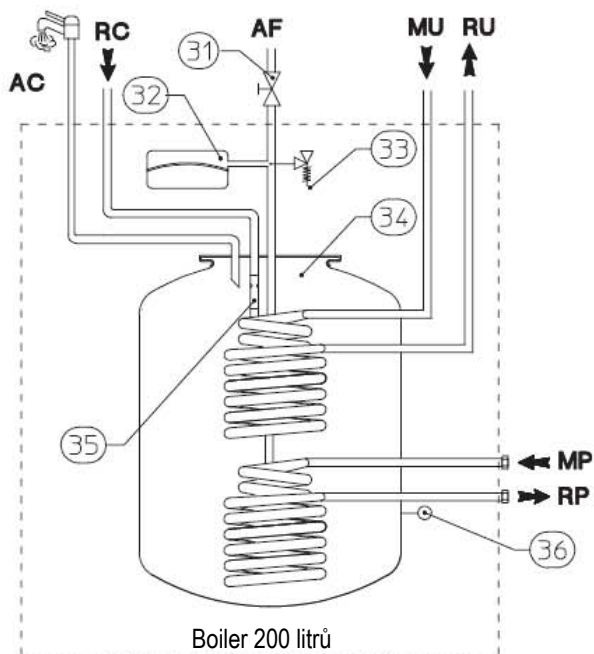
HYDRAULICKÉ SCHÉMA



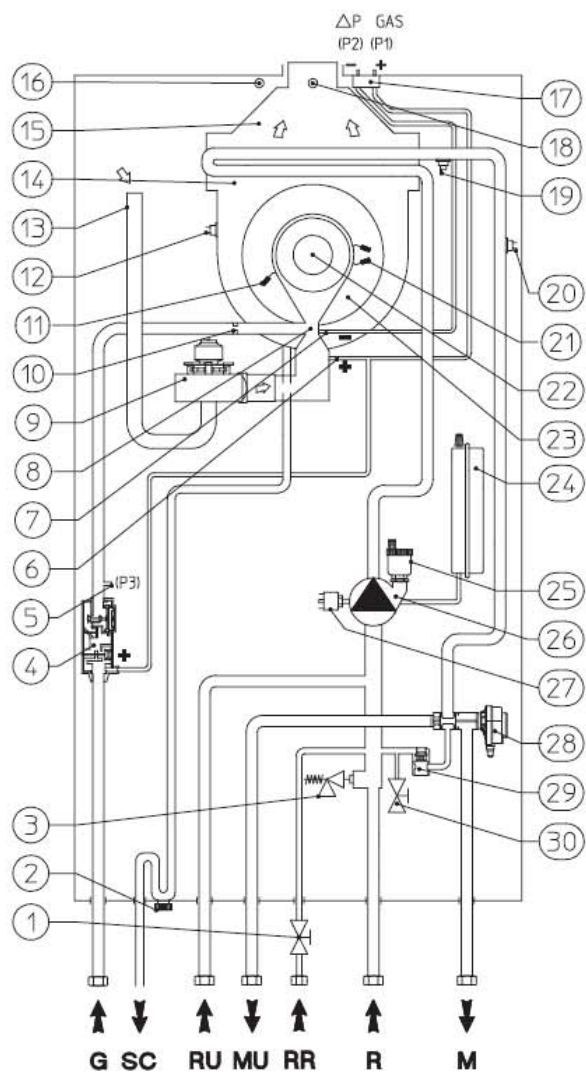
Boiler 80 a 105 litrů



Boiler 120 litrů



Boiler 200 litrů



- 1 - Napouštěcí ventil
- 2 - Sifon odvodu kondenzátu
- 3 - Pojistkový ventil 3 bar
- 4 - Plynový ventil
- 5 - Měřicí bod tlaku plynu P3
- 6 - Měřicí bod přetlaku P1
- 7 - Měřicí bod podtlaku P2
- 8 - Směšovací komora
- 9 - Ventilátor
- 10 - Tryska plynu
- 11 - Ionizační elektroda
- 12 - Bezpečnostní termostat spalin
- 13 - Trubice sání vzduchu
- 14 - Kondenzační modul
- 15 - Sběrač spalin
- 16 - Bod pro analýzu vzduchu k hoření
- 17 - Měřicí bod rozdílu tlaku P
- 18 - Bod pro analýzu spalin
- 19 - NTC sonda topení
- 20 - Havarijní termostat
- 21 - Zapalovací elektroda
- 22 - Hořák
- 23 - Přední kryt kondenzačního modulu
- 24 - Expanzní nádoba
- 25 - Auto. odvzdušňovací ventil
- 26 - Čerpadlo
- 27 - Pojistka tlaku
- 28 - Motorický 3-cest. ventil
- 29 - Automatický by-pass
- 30 - Vypouštěcí ventil
- 31 - Napouštěcí ventil SV
- 32 - Vyrovnávací expanzní nádoba TUV
- 33 - Pojistkový ventil 8 bar
- 34 - Boiler
- 35 - Hořáková anoda
- 36 - NTC sonda boileru

- G - Připojení plynu
- R - Zpátečka top. okruhu
- M - Vstup do top. okruhu

- SC - Odvod kondenzátu (min. Ø 13 mm)
- RR - Napouštění kotle
- AC - Výstup TUV
- AF - Vstup SV

- RU - Zpátečka top. vody z boileru
- MU - Vstup top. vody do boileru

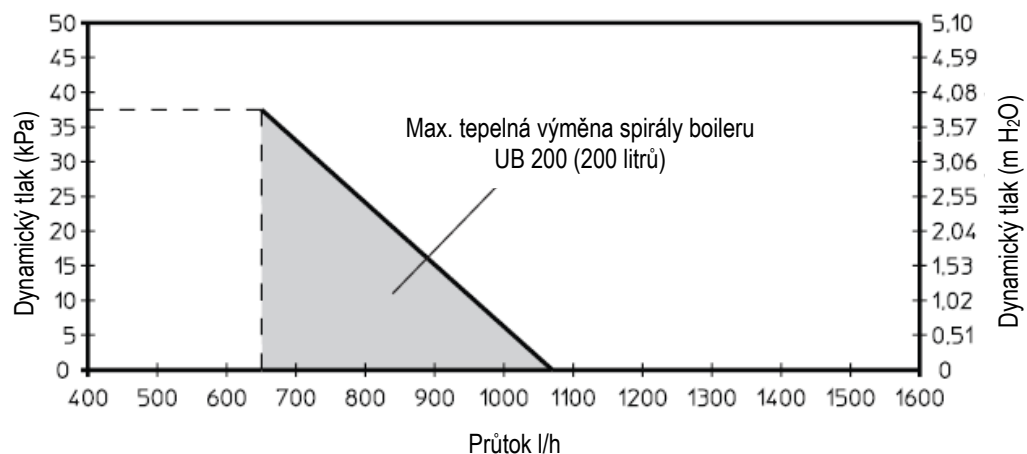
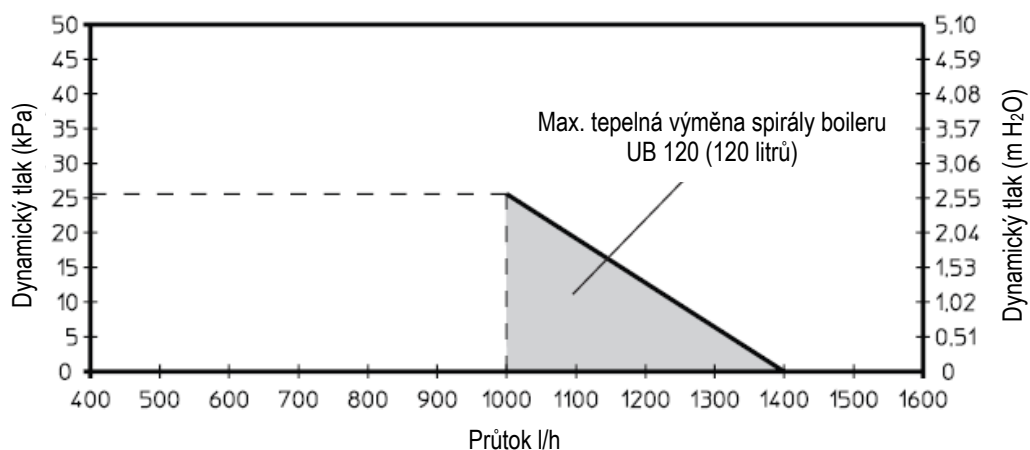
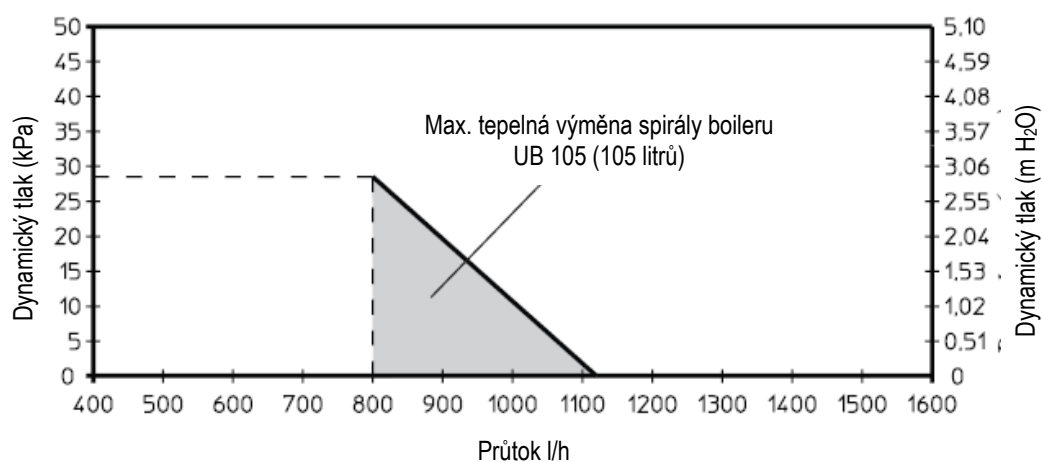
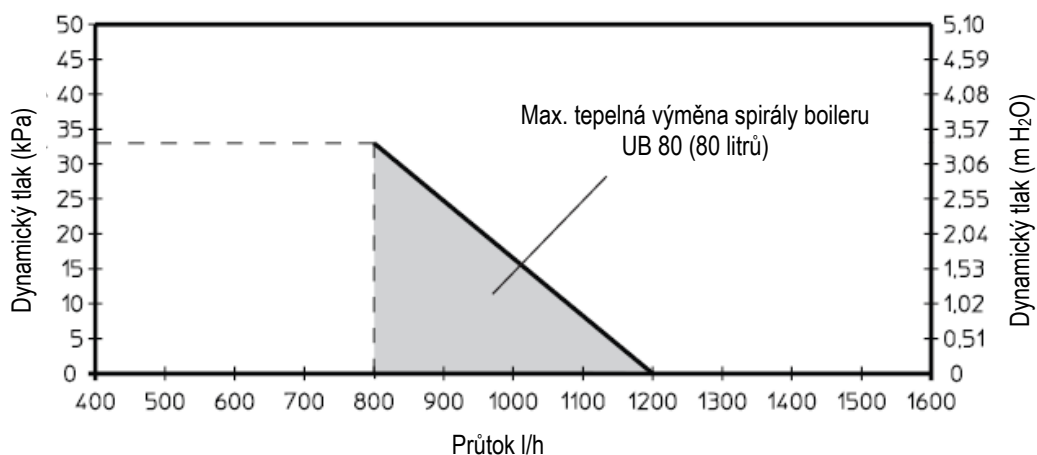
- RP - Zpátečka od solárních panelů *
- MP - Vstup do solárních panelů *
- RC - Cirkulace TUV *

* volitelné

VYUŽITELNÝ DYNAMICKÝ TLAK

Využitelný dynamický tlak pro hydraulické propojení mezi kotlem boilerem IMMERGAS řady UB

Hydraulické propojení mezi kotlem a boilerem musí vykazovat odporové ztráty v potrubí nižší než jsou hodnoty ztrát uvedené níže v grafech. Za těchto podmínek je zaručeno, že kotel předá veškerý jmenovitý tepelný výkon do ohřevu TUV.





VIPS gas s.r.o., Na Bělidle 1135, Liberec 6, 460 06
Tel: 485 108 041, 485 103 186
Fax: 485 133 307, 485 102 004
e-mail: obchod@vipsgas.cz
www.vipsgas.cz



Technické oddělení

Mobil: 737 230 676 (Štajnc), 737 230 670 (Šimůnek), 605 560 227 (Svatý)
e-mail: technik@vipsgas.cz