

3.017146

Sada pro přestavbu pojistky průtoku

Návod k montáži a použití s kotli Immergas

VICTRIX Zeus 20/27
VICTRIX 20/27 S (PLUS)
VICTRIX 20/27



 **IMMERGAS**

Sada pro přestavbu pojistky průtoku - 3.017146

UPOZORNĚNÍ

Sadu s pojistkou tlaku kód. 3.017146 lze instalovat pouze do kondenzačních kotlů VICTRIX S/PLUS, VICTRIX a VICTRIX ZEUS, které již mají instalovány bezpečnostní termostat spalin kód. 1.012067. Bezpečnostní termostat spalin je do kondenzačních kotlů IMMERGAS instalován od výrobního čísla kotle 272 69 61 a data 14.12.2004. Instalace sady musí být svěřena kvalifikovanému technikovi (např. Technickému servisu Immergas)

POPIS ZAŘÍZENÍ

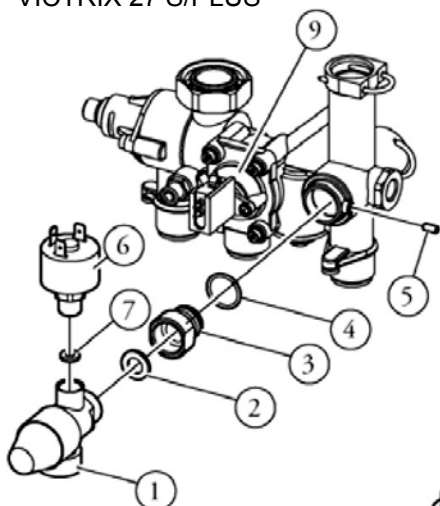
Tuto sadu je možné instalovat na hydraulický okruh kotle a plně nahrazuje pojistku průtoku topné vody. Sada s pojistkou tlaku vylučuje problémy se zasekávající se pojistkou průtoku topné vody (např. porucha č. 10 nebo porucha č. 26)

POPIS INSTALACE

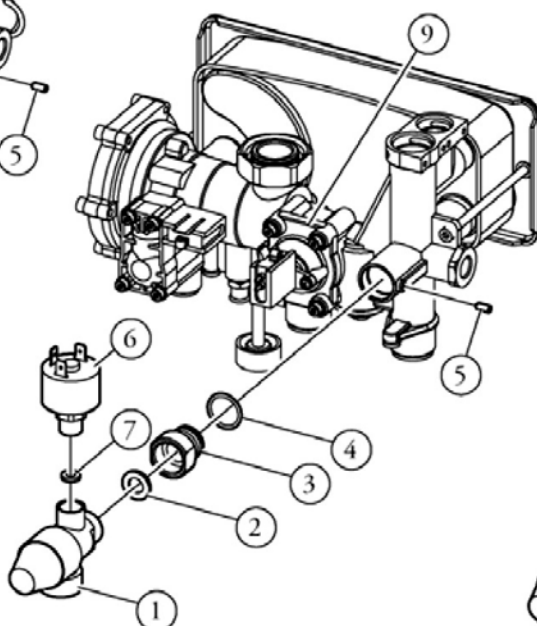
Při instalaci sady postupujte následujícím způsobem:

- Odpojte zařízení od přívodu elektrického proudu. Uzavřete přívod užitkové vody a uzávěry okruhu topení.
 - Vyprázdněte hydraulický systém kotle pomocí příslušného vypouštěcího ventilu (viz. návod k použití kotle).
 - Sejměte kryt kotle (viz návod k použití kotle).
 - Demontujte pojišťovací ventil 3 bar z hydraulického bloku kotle.
 - Navlékněte „O“- kroužek (4) na spojku (3)
 - Instalujte pojišťovací ventil 3 bar (1) dodaný v sadě dle obrázku 1.
- **pro modely VICTRIX S/Plus a VICTRIX** našroubujte pojišťovací ventil 3 bar (1) s těsněním (2) do spojky (3)
- na takto připravenou sestavu přišroubujte pojistku tlaku (6) včetně těsnění (7)
- zasuňte sestavu do hydraulického monobloku kotle a ukotvěte šroubkem (5)
- **pro model VICTRIX Zeus** našroubujte pojišťovací ventil 3 bar (1) s těsněním (2) do prodloužení (8)
- tuto smontovanou sestavu včetně těsnění (2) našroubujte do spojky (3)
- pokud bude sestava narážet v kotli na držák mikrosplínače pojistky průtoku, je možné ji natočit nepatrně doprava
- na takto připravenou sestavu přišroubujte pojistku tlaku (6) včetně těsnění (7)
- zasuňte sestavu do hydraulického monobloku kotle a ukotvěte šroubkem (5)
- Demontujte kryt ovládacího panelu kotle a provedte elektrické zapojení dle schématu uvedeného na další stránce
 - Překontrolujte veškerá zapojení, natlakujte topný systém na předepsaný tlak a uveďte kotel opět do provozu
 - Zakrytjte kotel

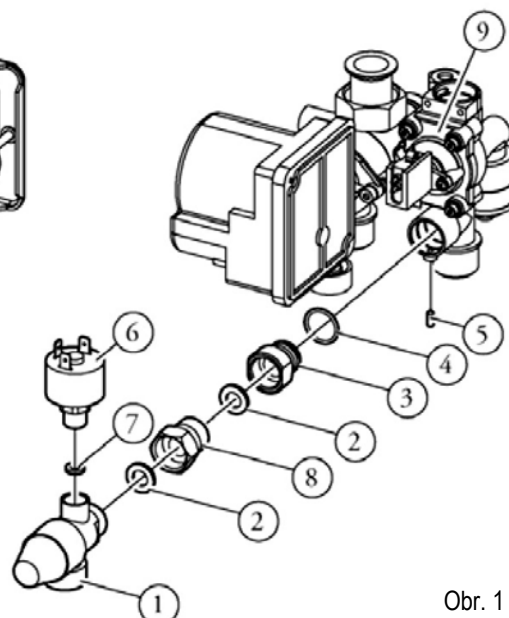
VICTRIX 20 S/PLUS
VICTRIX 27 S/PLUS



VICTRIX 20
VICTRIX 27



VICTRIX ZEUS 20
VICTRIX ZEUS 27

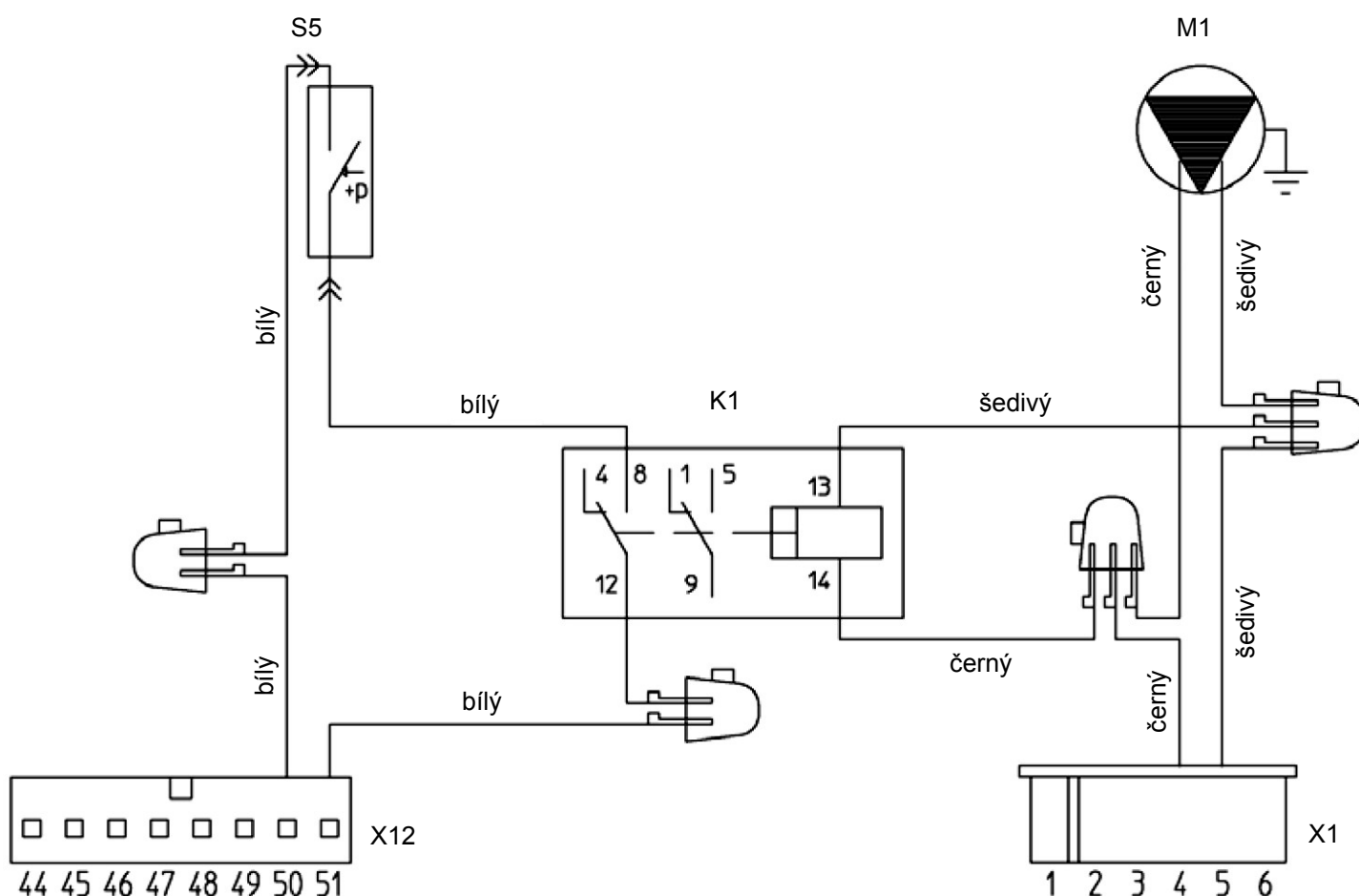


Obr. 1

ELEKTRICKÉ ZAPOJENÍ

- Otevřete kryt prostoru elektrického připojení v ovládacím panelu.
- Relé umístěte na pravou stranu vedle hlavního vypínače kotle
- Odpojte mikrospínač pojistky průtoku
- Odstříhňte kabely (dva bílé vodiče) od mikrospínače pojistky průtoku, z jejich konců odstraňte izolaci a vsuňte do obou bílých konektorů sady (dle el. schématu níže), řádně připevněte pomocí šrobků v konektorech.
- Odpojte konektor X1 z elektronické desky kotle, vytáhněte z tohoto konektoru černý a šedý vodič na pozicích 4 a 5
- Na jejich místo vsuňte černý a šedý vodič sady. Vodiče jsou opatřeny svorkami „faston“ do konektoru X1
- Odstříhňte konektory „faston“ na původních vodičích (černý a šedý), které byly zasunuty do konektoru X1 el. desky
- Zapojte tyto dva vodiče (černý a šedý) do konektorů (se šroubkem) sady. Respektujte barevné označení vodičů.
- Zapojte bílé kabely sady do pojistky tlaku a zakryjte je pomocí gumového pouzdra
- Připevněte všechny volné kabely pomocí zdrhovacích pásek. Relé ani jiné elektrické části sady včetně připojovacích vodičů se nesmí dotýkat žádné části elektronické desky kotle!
- Prověřte, zda elektrické zapojení sady odpovídá níže uvedenému schématu.
- Zpět namontujte kryt ovládacího panelu a plášť kotle
- Obnovte elektrické připojení kotle
- Prověřte správnou funkci pojistky tlaku

Elektrické schéma zapojení.



K1 - Bipolární relé (230 V/50Hz)
M1 - Oběhové čerpadlo kotle
S5 - Pojistka tlaku

X1 - Konektor elektronické desky kotle
X12 - Konektor elektronické desky kotle



VIPS gas s.r.o., Na Bělidle 1135, Liberec 6, 460 06
Tel: 485 108 041, 485 103 186
Fax: 485 133 307, 485 102 004
e-mail: obchod@vipsgas.cz
www.vipsgas.cz



Technické oddělení

Mobil: 737 230 676 (Štajnc), 737 230 670 (Šimůnek), 605 560 227 (Svatý)
e-mail: technik@vipsgas.cz