

## SADA PRO PŘIPOJENÍ NEPŘÍMOTOPNÉHO ZÁSOBNÍKU KE KOTLŮM VICTRIX PRO V2 EU / VICTRIX PRO ERP KÓD. 3.023950

PO INSTALACI PONECHTE TENTO NÁVOD UŽIVATELI. DOPORUČUJEME JEJ PŘILOŽIT K NÁVODU KOTLE.

### Popis sady

Sada je určena pro zapojení s jedním kotlem VICTRIX PRO V2 EU / VICTRIX PRO ErP (pouze pro samostatnou instalaci kotle). Sada nelze použít pro kotle v kaskádě.

Po připojení sady je kotel připraven k provozu v režimu vytápění a ohřevu TUV v nepřímotopném zásobníku.

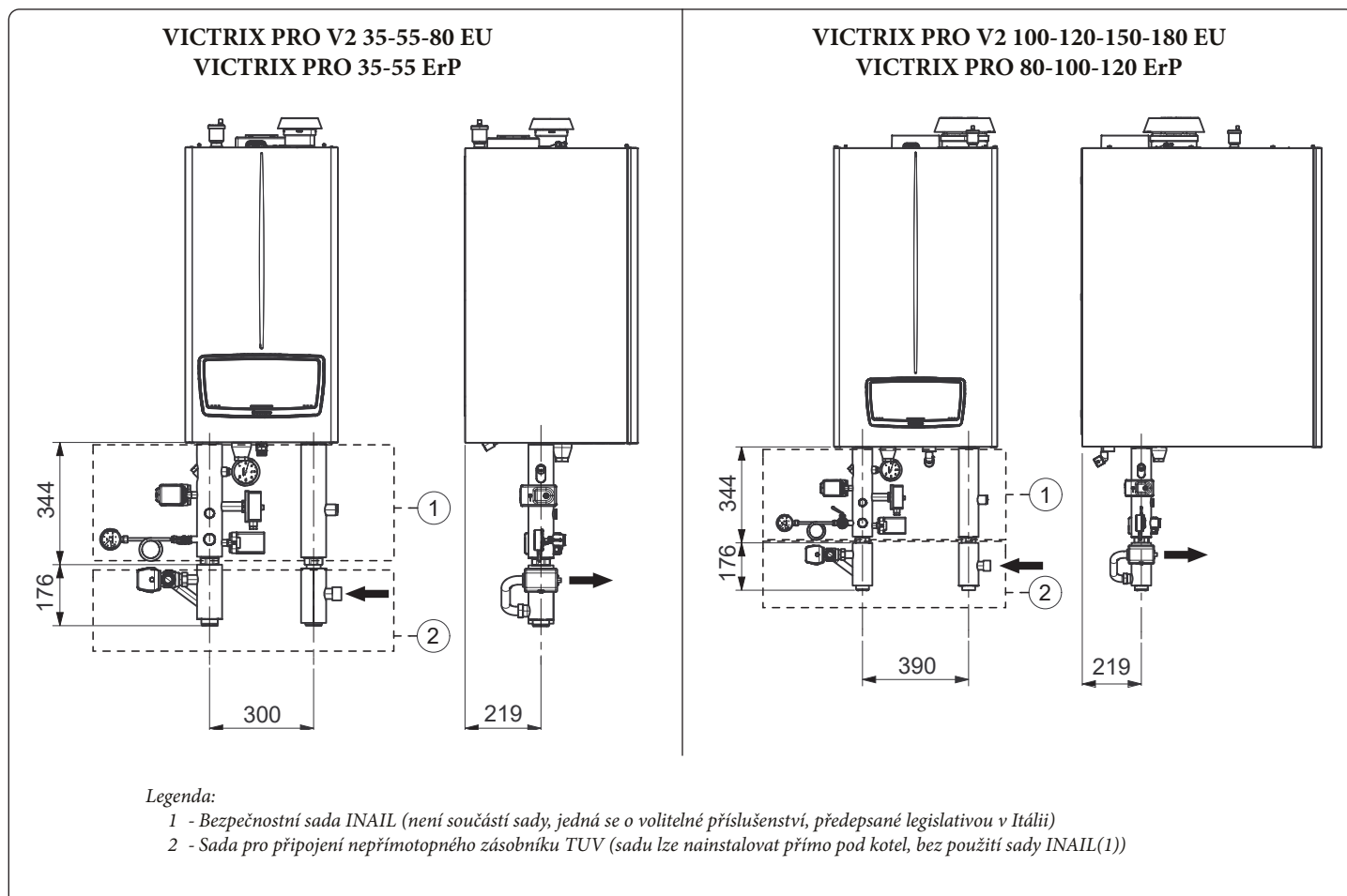
Ohřev TUV je koncipován jako provoz s absolutní předností dle žádané teploty TUV.

### Všeobecné informace a upozornění

Po rozbalení zkontrolujte úplnost sady a že není poškozena. V případě nesrovnalostí se okamžitě obraťte na svého dodavatele.

Sada je zabalena ve vhodném přepravním obalu a musí být skladována v suchém prostředí a chráněna proti působení atmosférických vlivů. Tento návod je souhrnem technických informací pro samotnou instalaci sady, tj. pro hydraulické a elektrické připojení. Návod nespecifikuje legislativní (zákony, vyhlášky) či normové požadavky na práci s elektrickými přístroji, pracovní prostředí, ochranu proti úrazům apod. jež mohou s instalací přímo souviset. Vždy je nutno postupovat v souladu se zákonem, místními předpisy a používat osvědčené technické postupy.

Nesprávná instalace či připojení mohou způsobit nechtěné, nežádoucí či potenciálně nebezpečné chování zařízení a tak způsobit škodu na majetku, či zdraví osob nebo zvířat. Instalaci sady může provádět pouze technik, kvalifikovaný dle platné legislativy a proškolený společností Immergas. Technik musí respektovat všechny s instalací související předpisy a nařízení, jakož i návod k této sadě.



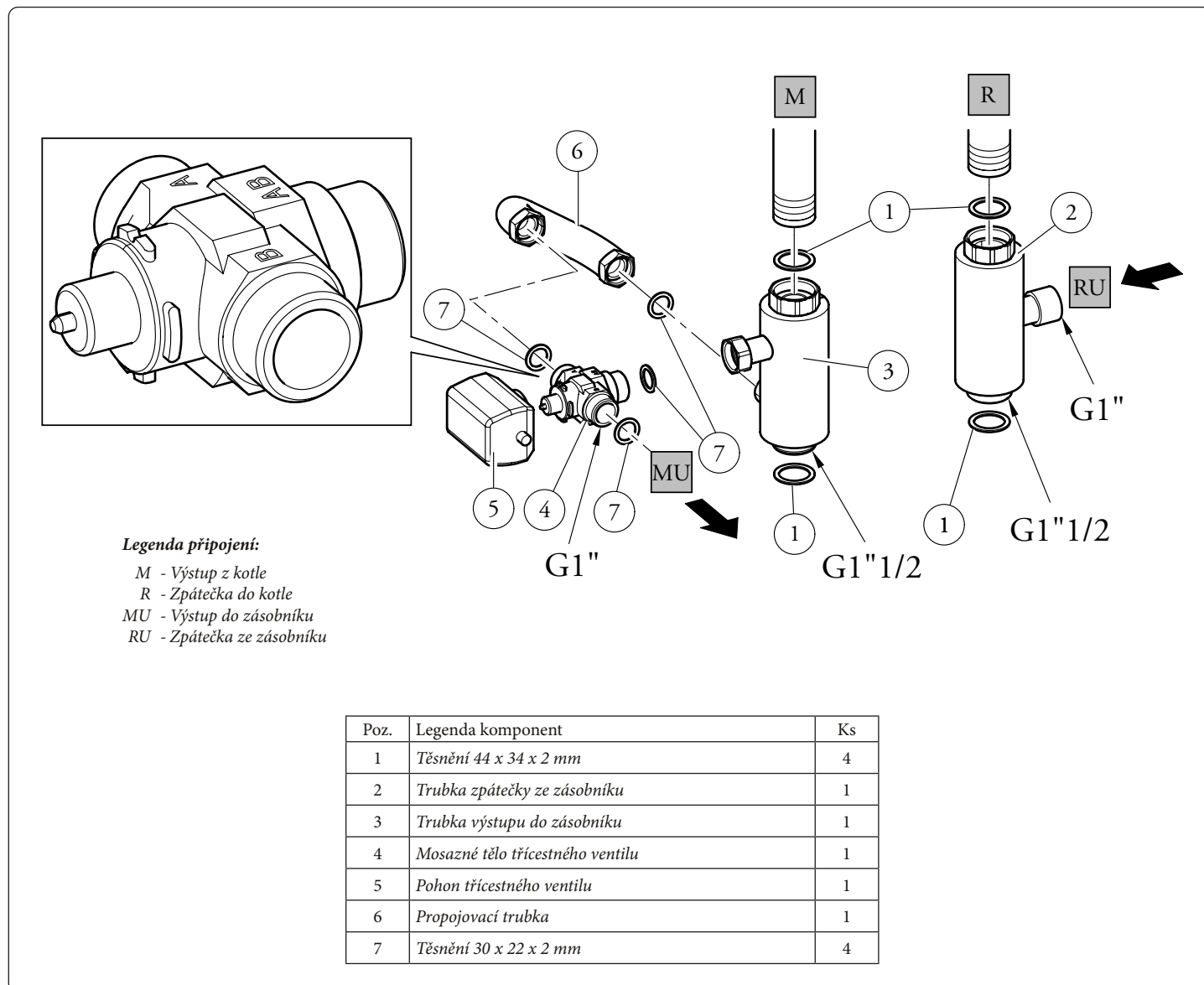
### Instalace sady:

Nasaďte pohon třícestného ventilu (5) na mosazné tělo třícestného ventilu (4) tak, aby strana s jeho elektrickým připojením směřovala směrem ke straně "B" vyznačené na těle třícestného ventilu, která bude následně přístupná z přední strany kotle.

Připojte propojovací trubku (6) na stranu "A" těla třícestného ventilu (viz písmena vytlačena do těla ventilu), použijte těsnění (7) a prozatím jen ručně dotáhněte převlečnou matici. Tělo třícestného ventilu (4) s připojenou trubicou (6) připojte přípojem "AB" k návarku na trubce výstupu do zásobníku (3), použijte těsnění (7), dále připojte i druhou stranu trubky (6) ke zbývajícimu návarku na trubce výstupu (3) s použitím těsnění (7) a opět nedotahujte matice napevno.

Na závěr řádně dotáhněte všechny matice a připojte nepřímotopný zásobník (MU - výstup z kotle směrem na vstup zásobníku; RU - zpátečka od zásobníku ke kotli).

### Složení sady:



### Elektrické zapojení:

Viz schémata na následujících stranách.

Pro snímání teploty v zásobníku použijte vždy sondu (B2), přiloženou v této sadě. Sondu (B2) protáhněte kabelovou průchodkou na dně kotle a připojte ji na svorky R/H ve svorkovnici kotle.

Kabel připojení pohonu třícestného ventilu protáhněte kabelovou průchodkou na dně kotle a zapojte dle instrukcí na dalších stranách (dle typu kotle).

### VICTRIX PRO V2

Je třeba nastavit parametry dle popisu na následující straně pro konfiguraci sondy TUV a ovládacích relé pohonu třícestného ventilu.

### VICTRIX PRO ErP

Sonda TUV je automaticky rozpoznána, propojovací svorky pohonu jsou pevně definované, v parametrizaci kotle se nic nenastavuje.

**Upozornění:** kotel má stupeň elektrického krytí IPX5D a může být instalován také ve venkovním prostředí za pomoci příslušných sad. Pokud je však instalován venku, potrubí musí být izolováno a sada chráněna před povětrnostními vlivy.

Nastavení parametrů kotle:

| Menu pro technika / Hydraulická nastavení / Nastavení relé                         |                             |
|--|-----------------------------|
| K70-A4*  | Třícestný ventil - TUV      |
| K70-A5*  | Třícestný ventil - vytápění |
| Menu pro technika / Hydraulická nastavení / Typ požadavku na teplou užitkovou vodu |                             |
| Typ požadavku na teplou užitkovou vodu   | Čidlo                       |
| Menu pro technika / Hydraulická nastavení / Třícestný ventil                       |                             |
| Výběr třícestného ventilu  | Motorizovaný                |
| Cestovní čas   | 12 s                        |
| Výchozí poloha   | Vytápění                    |

\* Mohou být vybrána 2 libovolná multifunkční relé K70 A1÷A5

Legenda:

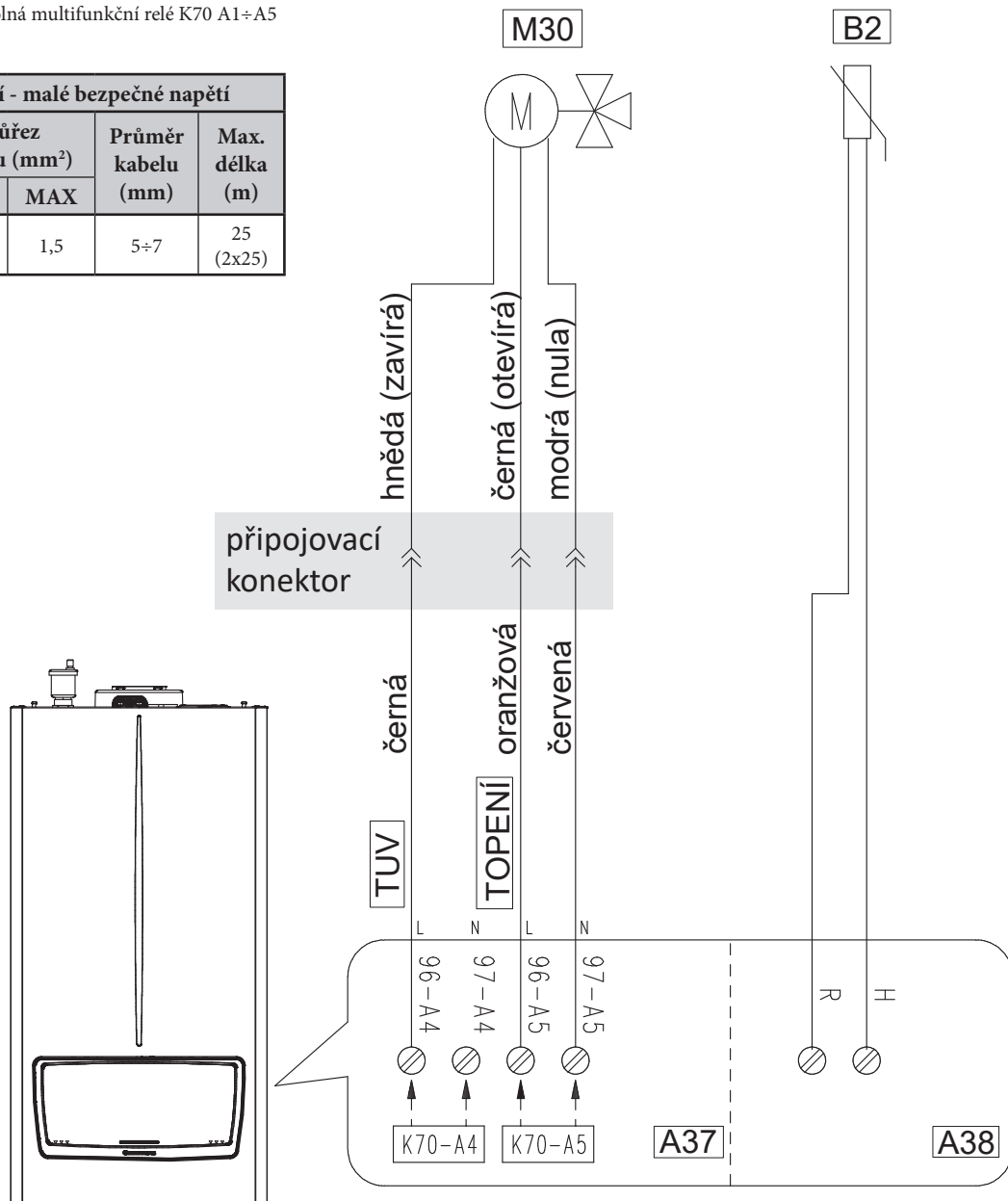
A37 - Svorky 230 V

A38 - Svorky malého bezpečného napětí

B2 - Sonda TUV

M30 - Pohon třícestného ventilu

| Elektrické připojení - malé bezpečné napětí |                                  |     |                    |                |
|---|----------------------------------|-----|--------------------|----------------|
| Komponenty                                  | Průřez kabelu (mm <sup>2</sup> ) |     | Průměr kabelu (mm) | Max. délka (m) |
|   | MIN                              | MAX |                    |                |
| B2  | 0,5                              | 1,5 | 5÷7                | 25<br>(2x25)   |



| Multifunkční relé | Výstup                         | Napětí     | Proud  | cosφ |
|-------------------|--------------------------------|------------|--------|------|
| K70-A1÷A5         | L/N                            | 230 VAC    | <0,1 A | ≥0,6 |
| K70-A6÷A7         | Bezpotenciální spínací kontakt | Max. 230 V | <0,1 A | ≥0,6 |

Ve výrobním nastavení neprovádějí relé K70 žádné funkce.

Legenda:

B2 - Sonda TUV

M30 - Pohon třífázového ventilu

