

Sada průtokoměru 3.018592 je určena k nahrazení spínače průtoku/průtokoměru 1.021684.

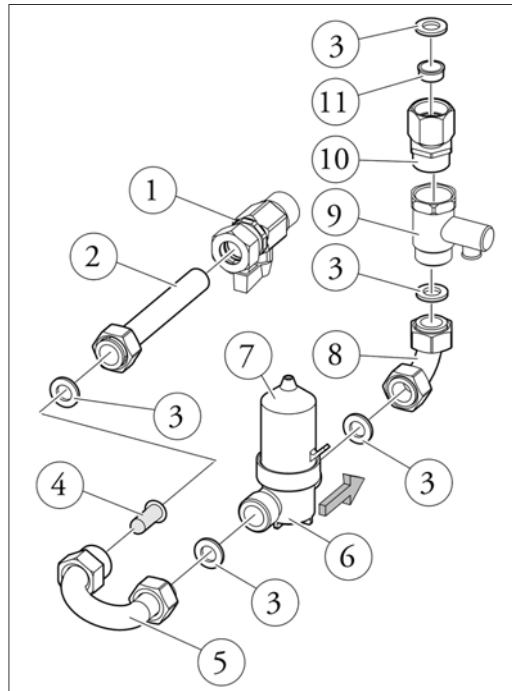
### UPOZORNĚNÍ:

Instalace tohoto náhradního dílu může být svěřena pouze proškolenému servisnímu technikovi Immergas s odbornou kvalifikací dle příslušných národních předpisů. Instalace musí být provedena v souladu s pokyny v návodu kotle, resp. s pokyny výrobce, dle příslušných ČSN (EN) a v souladu s platnými předpisy.

### SLOŽENÍ SADY:

- 1 ks přípojovací trubka (pozice č.2)
- 5 ks těsnění 1/2" (pozice č.3)
- 1 ks sítko - filtr nečistot (pozice č.4)
- 1 ks koleno 180° (pozice č.5)
- 1 ks průtokoměr Honeywell (pozice č.6)
- 1 ks el.přípojovací kabel včetně krytky konektoru průtokoměru (pozice č.7)
- 1 ks koleno 90° (pozice č.8)
- 1 ks šroubení s převlečnou matkou pro omezovač průtoku (pozice č.10)
- 1 ks nový omezovač průtoku pro CAESAR 14 (pozice č.11)
- 1 ks svorkovnice
- 1 ks integrovaný obvod - mikroprocesor

Pozice č.1 a 9 jsou součástí opravovaného zařízení.



### POSTUP:

- Odpojte zařízení od el. napájení, uzavřete přívod vody a pomocí jednoho z odběrných míst (vod.baterie) vypustte přetlak z hydraulického okruhu.
- Demontujte původní komponenty hydraulického okruhu a namontujte díly dodané sady - viz obrázek výše, resp. složení sady. Pozice č.1 a 9 nejsou součástí sady, jedná se o komponenty ohřivače - při instalaci je zachovejte. Dbejte na řádné použití těsnění a osazení sítko! Pokud se jedná o ohřivač CAESAR 14, použijte dodaný omezovač průtoku (11), pokud se jedná o zařízení SUPER CAESAR, pak použijte stávající/demontovaný omezovač průtoku. Průtokoměr osadte tak, aby šipka na boční straně průtokoměru korespondovala se směrem proudění vody.
- Přerušte třížilový kabel, kterým byl připojen původní průtokoměr 1.021684. Volné konce odizolujte.
- Pomocí přiložené svorkovnice propojte vodiče vždy stejné barvy:
  - oranžový vodič sady propojte s oranžovým vodičem, který vede na desku ohřivače (konektor X3, svorka č.13)
  - černý vodič sady propojte s černým vodičem, který vede na desku ohřivače (konektor X3, svorka č.14)
  - rudý vodič sady propojte s rudým vodičem, který vede na desku ohřivače (konektor X3, svorka č.15).
- Připojený kabel sady připojte na osazený průtokoměr a zakryjte připojení gumovou krytkou.
- Demontujte kryt elektroniky zařízení a velice opatrně vyjměte mikroprocesor (můžete si velice opatrně pomoci malým plochým šroubovákem, kterým přizvednete procesor vždy z každé krátké strany a pak jej vyjměte tahem nahoru).
- Usadte do patice nový mikroprocesor ze sady - velice přitom dbejte na správnou orientaci, resp. umístění do patice, procesor je na jedné své straně označen vybráním, které musí korespondovat s vybráním/označením na patici. Před zatlačením do patice zkontrolujte, zda jsou všechny nožičky procesoru rovné a dobře umístěné.
- Zakryjte elektroniku zařízení, napusťte hydraulický okruh kotle, zkontrolujte jeho těsnost a teprve poté obnovte napájení ohřivače.
- Odkoušejte funkčnost ohřevu teplé vody, ověřte plynotěsnost a zkontrolujte veškeré havarijní a jistící prvky.



Označení patice  
(vybrání na straně)



Označení na mikroprocesoru  
(vybrání na straně)